

新北市板橋區文聖國小 特教資源班工作小組實施計畫

民國 105 年 月 日經特推會決議通過

壹、主旨：提供特殊教育需求學生適性教育機會

貳、依據：

- 一、「特殊教育法」暨「特殊教育法施行細則」
- 二、教育部「身心障礙及資賦優異學生鑑定標準」
- 三、新北市國民中小學身心障礙資源班實施要點
- 四、本校特殊教育推行委員會工作計畫

參、目標：

- 一、針對各年級、各班級之特教需求學生，就其特教需求類別安排適性教育環境，使其在群體中適應校園生活
- 二、適應個別差異，經實施診斷、鑑定後，給予補救等輔助教學，以符合適才、適性的教育目標。
- 三、發揮支援與協同角色，主動為普通班教師及家長提供諮詢與協助。

肆、組織：

- 一、設立「文聖國小資源班工作小組」(圖一：資源班工作小組行政組織流程圖)
- 二、輔導主任任召集人，特教組長為執行秘書。
- 三、各處室主任、各處室組長、各學年主任、個案學生級任與科任教師，及校護人員、相關專業服務人員為諮詢委員。
- 四、資源班教師為特教教學主要工作執行者，個案普通班教師為協同執行者。

伍、行政協同：

一、教學相關之行政支援，包括：

(一) 教務處：

1. 註冊組：

- (1)提供該生免常態編班抽籤。
- (2)安排適當班級與教師(依特推委員會決議之)。
- (3)酌減該班班級人數 1 至 3 名(依新北市鑑輔會決議酌減之)。
- (4)學生學籍資料之管理與轉銜。

2. 教學組：

- (1)配合學生需求，採取資源班教師第一順位排課等方式安排學生之普通班課程。

(二) 輔導處：

1. 輔導組：

- (1)適應欠佳兒童調查、篩檢、輔導。
- (2)提供疑似特殊需求(無醫生證明)學生補救教學。
- (3)提供疑似情緒行為困難學生心理諮商與輔導。
- (4)提供心理師諮詢服務。

2. 特教組：

- (1)全校性疑似特殊特教需求學生轉介說明。
- (2)彙整特殊教育需求學生轉介資料(加註 CPM/SPM 及最近二次國數成績，和輔導記錄後排序)，資料需完整具體。
- (3)協助校內鑑定小組進行評估、施測。
- (4)協助校內特教鑑定小組召開校內評估會議。
- (5)追蹤疑似特殊生後續就醫、用藥情形。
- (6)提供疑似特殊需求學生相關補救教學。
- (7)彙整並說明學生鑑定結果及相關資料。
- (8)提供特殊教育安置方式及相關專業服務申請。
- (9)特教生學習需求調整考試評量服務方式。
- (10) 辦理 CPM、SPM 之團體施測與管理。
- (11) 辦理資源班校內外教學活動方式調整(社區資源運用)。
- (12) 辦理小六畢業特教生轉銜輔導及相關活動。
- (13) 特教生教育輔助器材申請、採購與借用。
- (14) 特教生獎助學金及相關福利或服務之申請

(三) 學務處：

1. 生教組：

- (1)學生授課其間，協助上下學安全、行為規範、意外事件處理。

2. 健康中心：

- (1)學生授課期間，協助相關健康、意外事件處理

(四) 總務處：

1. 事務組：

- (1)無障礙環境提供與維護。
- (2)安排適當教室位置。
- (3)針對不同類別需求之學生，提供必要之設備及資源，增加其學習適應的能力，使其能充分發揮其潛能。

2. 會計主任:特教經費編列及專款專用之監督。

二、學習輔導方面教師支援包括：

(一) 資源班教師：

- (1)召開 IEP 或個案會議(個別方式召開，安排相關人員參與)。以個案方式討論該學年度校內特教學生需求，並應邀請學生家長參與。各處室依照會議決議進行。

(2)針對不同障礙類別之特殊學生，給予適性之個別化教學，提供適合之服務內容。

(3)校內疑似特殊需求學生鑑定篩檢、評估、說明等。

(4)協助辦理學生特殊教育及各項相關服務需求之內容與辦理方式或入學輔導事務。

(5)就特教生學習需求調整考試評量服務方式。

(6)進行校內外教學活動（社區資源運用）。

(二) 普通班教師(含科任教師)：

(1)轉介新個案及填寫輔導 A 卡、收集鑑定安置相關資料。

(2)視學生需求主動提供學生教科書、簿本、學習單、寒暑假作業等學習資源。

(3)提供學生各科段考成績。

(4)協助觀察學生各項表現，並隨時與特教教師或巡迴輔導老師保持聯繫。

(5)參與相關會議：個別化教育計畫會議、特教推行委員會、轉銜輔導會議等。

(6)針對學生需求，參與相關專業服務或協助申請相關特教服務。

(7)特殊教育需求學生身心輔導與親職教育輔導。

陸、服務對象與酌減人數：

一、服務對象：

目前安置於普通班的學生，可因特殊教育之適性教育與輔導，而在學習成就、特殊專長、情緒或其他行為發展等方面獲得助益者。

(一)經本市特殊教育學生鑑定及就學輔導會（以下簡稱鑑輔會）核定之身心障礙學生（確認生）。

(二)經鑑輔會核定之疑似身心障礙學生。

(三)持有身心障礙手冊、醫療診斷證明但未經鑑輔會核定特教資格之學生。

(四)經校內評估有學習或適應困難之學生。

二、酌減人數：

依據新北市鑑輔會核定之身心障礙學生確認生與疑似生所提供之具體建議酌減班級人數為原則。

柒、教學實施

參照新北市高級中等以下學校就讀普通班身心障礙學生教學及輔導辦法辦理。由新北市特教鑑輔會決議安置之學生，應依規定提供適當的學習輔導。學生入學如有不適應情形，學校應召開個案會議，以瞭解問題、檢討現有輔導措施適切性、討論並執行其他協助方式。如：加強輔導、轉換至其他普通班、安置至其他特殊教育環境等。（圖二：特殊教育需求學生鑑定、安置、回歸流程圖）

一、編訂個別化教學方案：

資源班教師應於學生入班後，依據「個別化教育計畫」及所得個別學生之評量與相

關學習資料編寫「個別化教學方案」，會同普通班教師確實實施。方案內容至少應包括：學生個人基本資料、評量記錄、教學科目、教學型態、上課節數與時間、學生能力描述、長期教學目標、教學評量方式與標準等項目。

二、班級人數：

(一)學生人數：

資源班每班輔導學生不得少於十二人，上限以十六人為原則；資源班不得以學生人數達班級人數上限為由，拒收有特殊教育需求學生，唯上限人數得視學生需求狀況及教師教學負擔而增加。

(二)學生分組：

資源班教學應參酌學生障礙類型及嚴重性、學習能力、目前學習程度、年級、原班上課時間等因素，以分組教學為主，輔以個別教學、獨立學習、及團體活動。

三、教學內容：

資源班教師應依照「個別化教育計畫」安排教學科目、輔導項目及教材內容：

(一)課程架構：

- 1.身心障礙所需協助之特殊訓練，如：知動訓練、社交技巧訓練、生活適應等。
- 2.有重大學習困難之主要學科，如：國語、數學等學科。

(二)教材內容：

教材之選擇應考量學生能力及目前成就狀況：

- 1.特殊科目：參考各類障礙學校（班）課程綱要中該科教材綱要，予以改編、簡化，或視學生狀況自行編寫。
- 2.主要學科：參考國小普通班課程標準或有關教材，予以改編、簡化，或視學生狀況自行編寫。

四、教學型態：

資源班教學應參酌學生障礙類型及嚴重性、學習能力、目前學習程度、年級、原班上課時間等因素，以分組教學為主，輔以個別教學、獨立學習、及團體活動。

五、排課方式：

(一)學生在資源班上課時數，以不超過其普通班上課總時數的二分之一為原則。

(二)資源班之排課，可依學生原班課表採：

- 1.抽離方式：學生與原班同學程度差異太大，無法跟上進度之學科。利用原班該科目上課時段到資源班上課。
- 2.外加方式：程度差異不大，易趕上普通班進度之學科、及因其身心障礙所需之特殊訓練，利用原班早修、週會、午休等時段為之。如需動用部份科目上課時段，於擬定「個別化教育計畫」時決定。

六、成績評量：

依照本校特殊教育需求學生成績評量要點規定，本評量要點，主要提供設籍本校之特殊需求學生並於某特定科目之學習成績評量之用。

(一)學期成績之評定除參酌該生於特定科目所參與之各項測驗、學習態度…之外，另採計

資源班教師所提供該生於資源班所獲的各項成績。(本校有關普通班接受資源班服務的學生，在資源班接受直接教學之科目，其成績評量之比例，經特教推行委員會(特推會)決議：其成績評量之比例為普通班與資源班**各佔百分之 50%**，請導師依照此比例登錄學生成績)。未在資源班接受直接教學之科目，由普通班老師視學生能力現況彈性評量該領域成績。

(二)考量該生因不可抗拒之生理因素，故任課教師給分時得酌以該生情況特殊，以 70 分為原則，酌以加分。

(三)若該生因其他情事，而無法依上款之原則，則依教師之教學自主，予以評定學期成績。

七、下一階段之轉介安置：

資源班學生經教學輔導後，應視學生學習狀況，可於每學期末召開個別化期末評鑑檢討會議評估輔導成效，以決定學生下學期服務時數或安置方式：（一）回歸普通班上課，並追蹤輔導其適應情形；（二）續留資源班輔導；或（三）轉介其他安置場所。

捌、師資

一、資格：以具特殊教育專業教師資格，領有特教教師證者之國小合格教師為原則。

二、編制：每班編制專任教師 **二** 名

三、導師：聘兼導師 **1** 名，以一年輪替為原則。

四、授課時數：資源班教師每週授課原則為 21 節（含）。因排課需要以致每節分鐘數不足時，得合併各節分鐘數換算。每節分鐘數比照普通班。其實際減授節數由特推會參酌相關規定議決之。

五、教學人數上限：每節每一（小）組教學以輔導六人為上限。經資源班工作小組討論後實施之協同教學，得不受上述人數限制。資源班工作小組可因資源班教學及學生需要合併運用各教師之授課節數及服務人次

六、諮詢服務：

(一)每名教師每週用於提供諮詢服務、配合相關專業服務及入班協助服務之時間以不超過 2 節為原則，計入授課節數，並應確實記錄每次服務之內容與時間。

(二)每名教師每週直接教學、諮詢服務、配合相關專業服務、與入班協助之總服務量應達六十至八十人次，其中直接教學不得少於六十人次

七、相關規定：

(一)資源班教師因兼任學校行政工作所減授課節數，應由全校總授課節數對等補足。

(二)如因授課實際需要，部分領域需與普通班教師交互支援授課時，節數應對等補足，且以不超過該資源班授課總節數的三分之一為原則。學校主管單位，應依前述原則查核教師授課時數及資源班課表。

玖、經費

一、由教育部、局撥款補助。

二、例行專款為常年設備費與教材補助費。

拾、教學與進修

- 一、參加新北市特殊教育教師進修課程。
- 二、定期參加本校特教領域小組會議
- 三、參加特殊教育專業研討會。
- 四、接受各相關單位輔導訪視。
- 五、不定期增添特教叢書。
- 六、配合新北市特教資源中心策劃之相關研習活動。

拾壹、研究與出版

- 一、鼓勵教師發表優異教學設計與技巧心得。

拾貳、獎勵

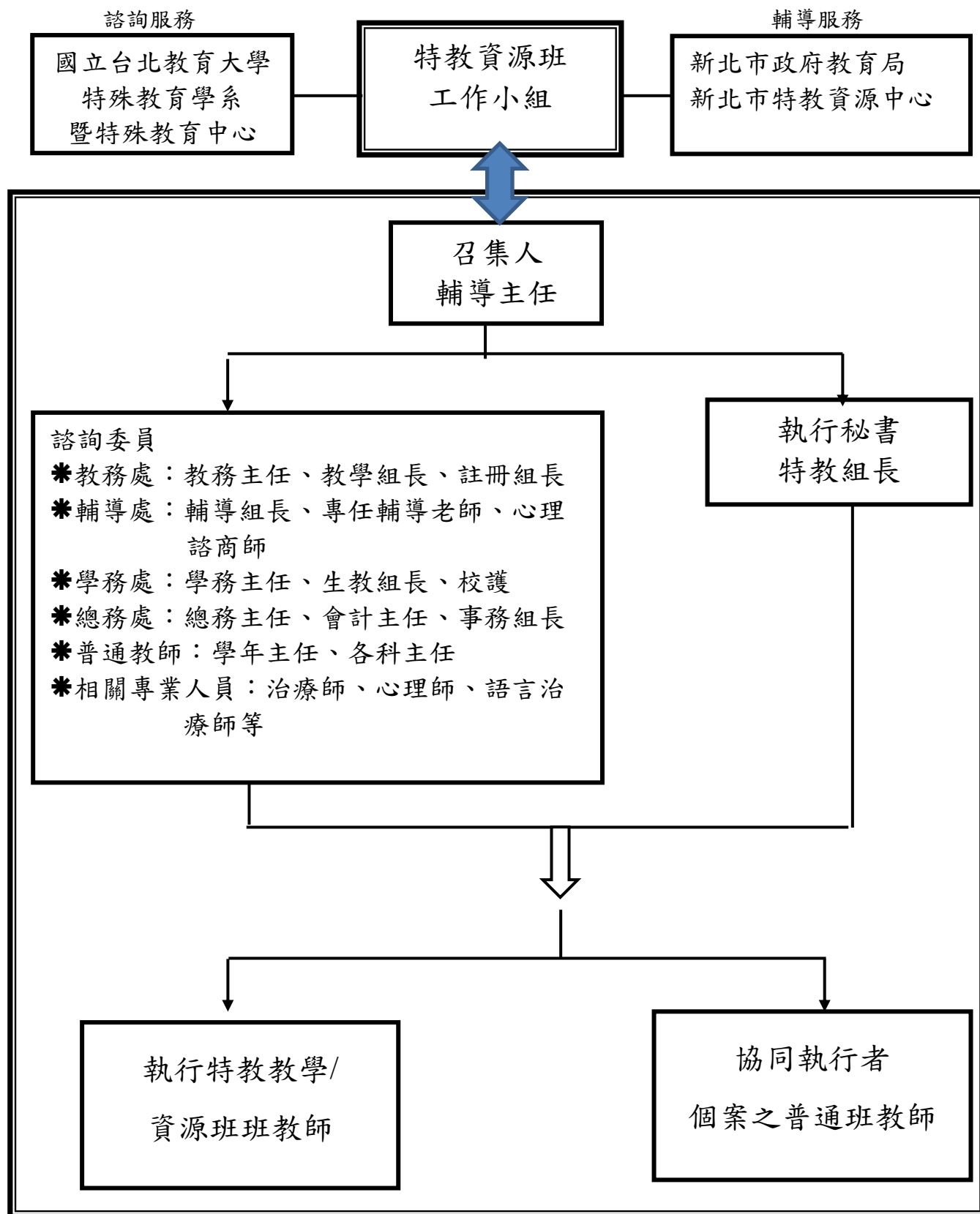
教學績優教師檢具資料呈報學校獎勵之（由輔導處主任提敘，人事室主任敘獎）。

拾參、本計畫由本校特殊教育推行委員會通過，陳請校長核示後實施，修正亦同。

核章處

承辦人	輔導主任	校長

新北市板橋區文聖國小特殊教育推行小組行政組織圖



圖二：新北市文聖國小特殊教育需求學生鑑定、安置、回歸流程圖

