

中華民國112年度

新 北 市 總 預 算

新北市政府教育局主管

新北市地方教育發展基金
新北市板橋區文聖國民小學

附屬單位預算之分預算
(非營業部分)

(法定版)

新北市板橋區文聖國民小學編

新北市板橋區文聖國民小學
新北市地方教育發展基金
目 次
中 華 民 國 112 年度

一、業務計畫及預算說明.....	第	1	-	4	頁
二、預算主要表					
1、基金來源、用途及餘絀預計表.....	第	5	-	5	頁
2、基金來源、用途及餘絀預計表說明.....	第	6	-	6	頁
3、現金流量預計表.....	第	7	-	7	頁
三、預算明細表					
1、基金來源明細表.....	第	8	-	8	頁
2、基金用途明細表.....	第	9	-	12	頁
四、預算附表					
單位(或計畫)成本分析表.....	第	13	-	13	頁
五、預算參考表					
1、5年來主要業務計畫分析表.....	第	14	-	14	頁
2、員工人數彙計表.....	第	15	-	15	頁
3、用人費用彙計表-依人員別.....	第	16	-	17	頁
4、用人費用彙計表-依用途別.....	第	18	-	19	頁
5、各項費用彙計表.....	第	20	-	22	頁
六、附 錄					
1、預計平衡表.....	第	23	-	23	頁
2、資本資產明細表.....	第	24	-	24	頁

新 北 市 板 橋 區 文 聖 國 民 小 學

新 北 市 地 方 教 育 發 展 基 金

業務計畫及預算說明

中華民國 112 年度

壹、基金概況

一、設立宗旨及願景

- (一)本校依據「國民教育法」之規定辦理，以養成德、智、體、群、美五育均衡發展之健全國民為宗旨。
- (二)本校自 99 年度起依教育經費編列與管理法第 13 條規定設置「新北市地方教育發展基金」，以促進教育健全發展，提昇教育經費運用績效。

二、施政重點

- (一)培育五育兼備，多元性向發展之健全國民。
- (二)加強生活教育，引導人生正確價值方向和行為態度。
- (三)陶冶並平衡身心發展，促進並調和群己關係。
- (四)形塑優質化校園，發揮境教潛移默化功效。
- (五)發揮輔導效能，防止高關懷學生中輟，建立友善校園。

三、組織概況

本校設置校長 1 人，綜理全校校務，下設教務處、學務處、總務處、輔導室、附設幼兒園、人事室及會計室等單位，員額編制教師 101 人、教保員 6 人、職員 7 人、技工 1 人、工友 3 人、廚工 3 人，共計 122 人。

四、基金歸類及屬性

本基金係預算法第 4 條第 1 項第 2 款所定，特定收入來源，供特殊用途之特別收入基金，並編製附屬單位預算。

貳、業務計畫

單位：新臺幣千元

一、基金來源

來源別	本年度預算數	實施內容
勞務收入	556	服務收入 55 萬 6 千元。
財產收入	168	財產處分收入 5 千元、權利金收入 15 萬 8 千元、利息收入 5 千元。
政府撥入收入	144,004	公庫撥款收入 1 億 4,400 萬 4 千元。
教學收入	2,916	學雜費收入 291 萬 6 千元。
其他收入	25	雜項收入 2 萬 5 千元。

二、基金用途

業務計畫	本年度預算數	實施內容
國民教育業務計畫	135,226	本年度預算編列 1 億 4,736 萬 9 千元，計有普通班 48 班、特教班 2 班、附設幼兒園 8 班，學前特教班 1 班，合計 59 班，學生人數 1,522 人；另有補校 3 班，學生人數 60 人；本計畫擬新購各科教學設備，充實各科教材，以提高教學效能，革新教學方法；辦理場地開放、藝文競賽、數位教學、科學推廣、學生輔導等項目，以期透過各項活動，強健學生身心體魄，增進學生生活智慧；配合校務推動行政處室支援工作，進而增進運作效能。
建築及設備業務計畫	750	本年度預算編列 75 萬元，計有其他設備 75 萬元，辦理購置教學設備，以充實教學設施，改善教學環境，增進教學效能。

參、預算概要

一、基金來源及用途之預計

(一)本年度基金來源 1 億 4,766 萬 9 千元，較上年度預算數 1 億 3,542 萬 6 千元，增加 1,224 萬 3 千元，約 9.04%，主要係政府撥入收入增加所致。

(二)本年度基金用途 1 億 4,811 萬 9 千元，較上年度預算數 1 億 3,572 萬 6 千元，增加 1,239 萬 3 千元，約 9.13%，主要係用人費用增加所致。

二、基金餘絀之預計

本年度基金來源及用途相抵後，差短為 45 萬元，較上年度預算數 30 萬元，增加 15 萬元，約 50.00%，將移用以前基金餘額 45 萬元支應。

肆、以前年度計畫實施成果概述

一、前(110)年度計畫實施成果概述：基金來源決算數 1 億 4,184 萬 4,884 元，基金用途決算數 1 億 4,200 萬 8,343 元，短絀數 16 萬 3,459 元。

二、上年度已過期間(111 年 1 月 1 日至 6 月 30 日止)計畫實施成果概述：

(一)基金來源部分：徵收及依法分配收入 1 萬 4,000 元、勞務收入 14 萬 2,650 元、財產收入 8 萬 705 元、政府撥入收入 8,791 萬 4,609 元、教學收入 155 萬 6,300 元、其他收入 7 萬 7,049 元。

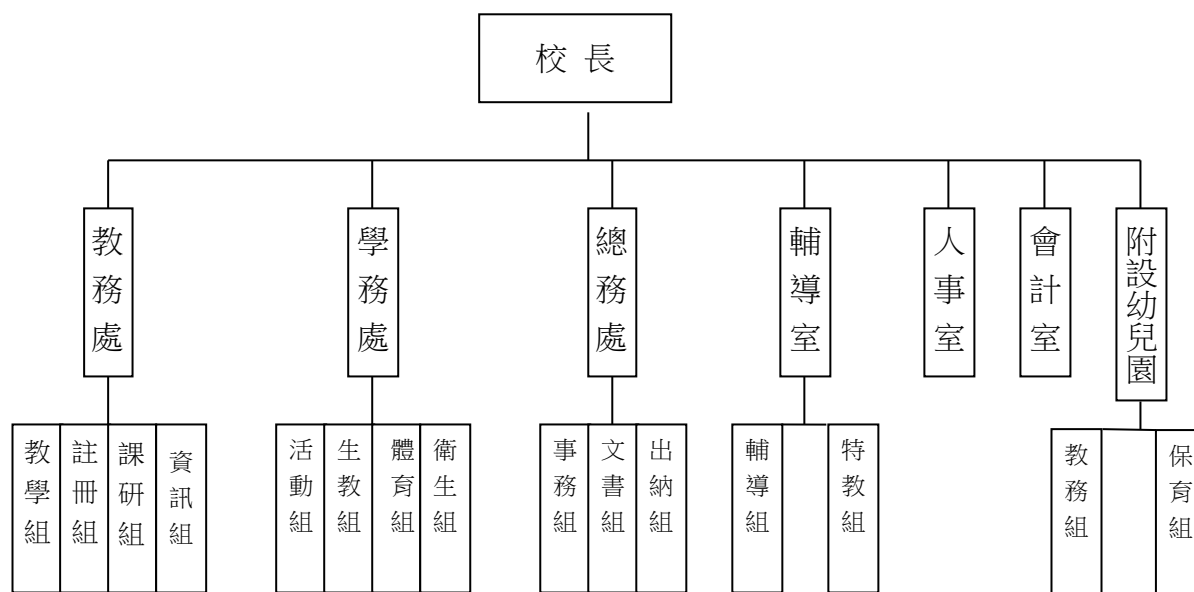
(二)基金用途部分：國民教育業務計畫 8,525 萬 3,698 元、建築及設備業務計畫 10 萬元。

(三)總計 111 年上半年賸餘數 443 萬 1,615 元。

伍、組織系統圖

新北市板橋區文聖國民小學

組 織 系 統 圖



員額編制表																						
教育人員					公務人員												技工工友				編制員額總計	
總班級數	總教師人數	校長	教保員	專任運動教練	組長	幹事	護理師或護士	營養師	主任(人)	助理員(人)	書記(人)	人事管理員	主任(會)	佐理員(會)	會計員	留用人員	合計	技工	工友	廚工		合計
59	101	1	6		1	1	3		1				1				7	1	3	3	7	122

新北市板橋區文聖國民小學
 新北市地方教育發展基金
基金來源、用途及餘絀預計表
 中華民國112年度

單位：新臺幣千元

前年度決算數	項 目	本年度預算數	上年度預算數	比較增減(一)
141,845	基金來源	147,669	135,426	12,243
13	徵收及依法分配收入	0	0	0
13	違規罰款收入	0	0	0
266	勞務收入	556	500	56
266	服務收入	556	500	56
151	財產收入	168	168	0
6	財產處分收入	5	5	0
142	權利金收入	158	158	0
3	利息收入	5	5	0
138,351	政府撥入收入	144,004	131,817	12,187
138,351	公庫撥款收入	144,004	131,817	12,187
3,000	教學收入	2,916	2,916	0
3,000	學雜費收入	2,916	2,916	0
65	其他收入	25	25	0
65	雜項收入	25	25	0
142,008	基金用途	148,119	135,726	12,393
141,102	國民教育計畫	147,369	135,226	12,143
141,102	國民小學教育	147,369	135,226	12,143
907	建築及設備計畫	750	500	250
0	營建及修建工程	0	0	0
346	交通及運輸設備	0	0	0
561	其他設備	750	500	250
-163	本期賸餘（短絀－）	-450	-300	-150
2,057	期初基金餘額	1,594	1,757	-163
0	解繳公庫	0	0	0
1,894	期末基金餘額	1,144	1,457	-313

備註：

新北市板橋區文聖國民小學
新北市地方教育發展基金
基金來源、用途及餘絀預計表說明
中華民國 112 年度

壹、基金來源：

- 一、勞務收入：本年度預算數為 55 萬 6 千元，主要為場地租借收入 55 萬 6 千元。
- 二、財產收入：本年度預算數為 16 萬 8 千元，主要為財產報廢變賣收入 5 千元、食品及文具委外販售權利金 15 萬 8 千元、專戶利息收入 5 千元。
- 三、政府撥入收入：本年度預算數為 1 億 4,400 萬 4 千元，主要為市庫撥款收入 1 億 4,400 萬 4 千元。
- 四、教學收入：本年度預算數為 291 萬 6 千元，主要為附設幼兒園學費 256 萬 5 千元、附設幼兒園學生活動費 35 萬 1 千元。
- 五、其他收入：本年度預算數為 2 萬 5 千元，主要為資源回收變賣收入 2 萬 5 千元。

貳、基金用途：

- 一、國民教育業務計畫：本年度預算數為 1 億 4,736 萬 9 千元，主要擬新購各科教學設備，充實各科教材，以提高教學效能，革新教學方法；辦理場地開放、藝文競賽、數位教學、科學推廣、學生輔導等項目，以期透過各項活動，強健學生身心體魄，增進學生生活智慧；配合校務推動行政處室支援工作，進而增進運作效能。
- 二、建築及設備業務計畫：本年度預算數為 75 萬元，包括其他設備 75 萬元，主要係辦理購置教學設備，以充實教學設施，改善教學環境，增進教學效能。

新北市板橋區文聖國民小學
 新北市地方教育發展基金
現金流量預計表
 中華民國112年度

單位：新臺幣千元

項	目	預	算	數	說	明
業務活動之現金流量						
本期賸餘(短絀)				-450		
調整非現金項目				0		
流動資產淨減(淨增)				0		
流動負債淨增(淨減)				0		
業務活動之淨現金流入(流出)				-450		
其他活動之現金流量						
增加短期債務及其他負債				0		
增加其他負債				0		
增加其他資產				0		
增加其他資產				0		
其他活動之淨現金流入(流出)				0		
現金及約當現金之淨增(淨減)				-450		
期初現金及約當現金				20,312		
期末現金及約當現金				19,862		

註：

新北市板橋區文聖國民小學
 新北市地方教育發展基金
基金來源明細表
 中 華 民 國 112年 度

單位：新臺幣千元

科目及業務項目	單 位	預 算 數			說 明
		數量 (業務量)	利(費)率	金 額	
勞務收入				556	
服務收入	年	1	556,000	556	場地租借(收支併列)
財產收入				168	
財產處分收入	年	1	5,000	5	財產報廢變賣收入
權利金收入	年	1	158,000	158	食品及文具委外販售權利金(收支併列)
利息收入	年	1	5,000	5	專戶利息收入
政府撥入收入				144,004	
公庫撥款收入	年	1	144,004,000	144,004	市庫撥款收入
教學收入				2,916	
學雜費收入	年	1	2,565,000	2,565	學費-幼兒園
學雜費收入	年	1	351,000	351	學生活動費(收支併列)-幼兒園
其他收入				25	
雜項收入	年	1	25,000	25	資源回收(收支併列)
總 計：				147,669	

新北市板橋區文聖國民小學
新北市地方教育發展基金
基金用途明細表
中華民國112年度

單位：新臺幣千元

前年度 決算數	業務計畫及 用途別科目	本年度 預算數	上年度 預算數	計畫內容說明
141,102 ⁵³	國民教育計畫	147,369	135,226	
141,102 ⁵³²	國民小學教育	147,369	135,226	
134,940 ¹	用人費用	139,859	127,459	
82,034 ¹¹	正式員額薪資	89,942	77,413	
77,003 ¹¹³	職員薪金	88,512	75,983	教職員薪資
3,753		0	0	
1,278 ¹¹⁴	工員工資	1,430	1,430	技工、工友及廚工薪資
3,422 ¹²	聘僱及兼職人員薪資	1,888	1,688	
1,776 ¹²⁴	兼職人員酬金	900	700	兼代課鐘點費
1,645		0	0	
0		198	198	補校兼職人員工作補助費-兼職費
0		72	72	補校導師費
0		52	52	補校兼職人員工作補助費-行政鐘點費
0		614	614	補校鐘點費
0		52	52	國小兼任輔導教師減課鐘點費
1,079 ¹³	超時工作報酬	1,107	776	
1,076 ¹³¹	加班費	16	16	補校工友加班費
3		15	15	趕辦業務加班費
0		1,076	745	未休假加班費
17,618 ¹⁵	獎金	16,493	16,493	
8,159 ¹⁵¹	考績獎金	7,553	7,553	教職員工考績獎金
9,459 ¹⁵²	年終獎金	8,940	8,940	教職員工年終獎金
20,540 ¹⁶	退休及卹償金	21,122	21,919	
786 ¹⁶¹	職員退休及離職金	400	400	長期代理代課教師勞退準備金
19,700		7,983	7,391	教職員退撫基金提撥
0		12,739	14,128	教職員退休金、撫慰金、獎勵金
54 ¹⁶²	工員退休及離職金	0	0	
10,248 ¹⁸	福利費	9,307	9,170	
8,254 ¹⁸¹	分擔員工保險費	6,971	6,971	教職員工公保、勞保、健保
6		0	0	
50 ¹⁸³	傷病醫藥費	240	151	教職員健康檢查費
289 ^{18Y}	其他福利費	0	0	
1,649		1,648	1,600	公教人員各項補助(婚喪及生育補助、子女教育補助相關費用)
0		448	448	教職員休假補助費(10日內)
0 ¹⁹	提繳費	0	0	
0 ¹⁹¹	提繳工資墊償費用	0	0	
3,776 ²	服務費用	4,574	4,453	
778 ²¹	水電費	1,067	1,067	
40 ²¹²	工作場所電費	25	25	食品及文具委外販售權利金(收支併列)-電費
643		880	880	電費

新北市板橋區文聖國民小學
 新北市地方教育發展基金
基金用途明細表
 中華民國112年度

單位：新臺幣千元

前年度 決算數	業務計畫及 用途別科目	本年度 預算數	上年度 預算數	計畫內容說明
0212	工作場所電費	12	12	補校水電費-電費
95214	工作場所水費	150	150	水費
11522	郵電費	95	95	
33221	郵費	20	20	辦公費-郵資
81222	電話費	75	75	辦公費-電話費
1623	旅運費	116	116	
16231	國內旅費	12	12	辦公費-國內旅費
0		99	99	辦公費-校外教學-國內旅費
0235	貨物運費	5	5	辦公費-運費
8324	印刷裝訂與廣告費	164	164	
83241	印刷及裝訂費	164	164	辦公費-印刷裝訂費
80025	修理保養及保固費	1,138	1,077	
0252	一般房屋修護費	100	100	房屋相關建物修繕
0		466	410	場地租借(收支併列)-房屋修護費
76255	機械及設備修護費	85	81	電腦設備及維護管理費
59		0	0	
666257	雜項設備修護費	28	27	飲水設備維護費
0		102	102	食品及文具委外販售權利金(收支併列)-雜項設備修護費
0		357	357	雜項設備修護費
1,82427	一般服務費	1,830	1,770	
6279	外包費	0	0	
684		60	60	校園保全服務費
0		624	624	庶務性工作委外辦理費用
76727D	計時與計件人員酬金	48	48	校園門禁安全維護費-僱用專人值勤2人薪資、保險、年終工作獎金及退職準備
0		90	90	場地租借(收支併列)-僱用專人值勤2人加班費
1640		0	0	
0		770	730	校園門禁安全維護費-僱用專人值勤2人薪資、保險、年終工作獎金及退職準備
20427F	體育活動費	238	218	教職員工文康活動費
6328	專業服務費	66	66	
0285	講課鐘點、稿費、出席審查及查詢費	15	15	食品及文具委外販售權利金(收支併列)-鐘點費
7		0	0	
30287	委託檢驗(定)試驗認證費	30	30	高低壓供電電氣技工維護費
2128Y	其他專業服務費	21	21	校園環境維護費用
5		0	0	
9829	公共關係費	98	98	

新北市板橋區文聖國民小學
 新北市地方教育發展基金
基金用途明細表
 中華民國112年度

單位：新臺幣千元

前年度 決算數	業務計畫及 用途別科目	本年度 預算數	上年度 預算數	計畫內容說明
98291	公共關係費	98	98	應業務需要加強公共關係之費用
1,1793	材料及用品費	1,533	1,502	
031	使用材料費	0	0	
0312	燃料	0	0	
1,17932	用品消耗	1,533	1,502	
364321	辦公（事務）用品	18	18	補校辦公費
0		401	416	辦公及教學用品
11322	報章雜誌	12	12	報章雜誌
101323	農業與園藝用品及環境美化費	0	0	
37328	醫療用品(非醫療院所使用)	6	6	健康中心衛生保健費
3		0	0	
0		33	31	口腔檢查及保健工作經費
6332Y	其他用品消耗	6	6	推動學校健康促進政策經費
238		351	351	學生活動費(收支併列)-幼兒園各項活動費
363		404	404	各項活動費
0		16	11	特教班教材編輯費
0		25	25	資源回收(收支併列)-衛生相關用品
0		29	28	社團活動經費
0		62	58	運動會相關經費
0		16	11	特教班常年事務費
0		71	71	補校學生教材購置暨學習活動費
0		83	54	辦公費-各項活動費
1574	租金、償債、利息及相關手續費	200	200	
15745	雜項設備租金	200	200	
157451	雜項設備租金	200	200	辦公費-雜項設備租金
1,0497	會費、捐助、補助、分攤、照護、救濟與交流活動費	1,203	1,612	
371	會費	7	7	
3713	職業團體會費	7	7	辦公費-會費
98172	捐助、補助與獎助	1,133	1,551	
14726	獎助學員生給與	16	16	食品及文具委外販售權利金(收支併列)-清寒學生獎助學金
797		893	1,314	低收入戶、中低收入戶、身心障礙及家庭突遭變故學生午餐補助
0		6	6	國小原住民學生獎學金

新北市板橋區文聖國民小學
 新北市地方教育發展基金
基金用途明細表
 中華民國112年度

單位：新臺幣千元

前年度 決算數	業務計畫及 用途別科目	本年度 預算數	上年度 預算數	計畫內容說明
0726	獎助學員生給與	26	32	國小低收入戶學生助學金
16972Y	其他捐助、補助與獎助	13	13	幼兒園兒童節禮物
2		0	0	
0		104	95	教師節紀念品
0		75	75	國小兒童節禮物
6574	補貼、獎勵、慰問、照 護與救濟	63	54	
53743	獎勵費用	45	42	資深優良教師獎勵金
12744	慰問、照護及濟助金	18	12	退休(職)人員三節慰問金
9075M	建築及設備計畫	750	500	
3465M3	交通及運輸設備	0	0	
3465	購建固定資產、無形資 產、非理財目的之長期投 資及營舍與設施工程支出	0	0	
34651	購建固定資產	0	0	
346515	購置交通及運輸設備	0	0	
5615M4	其他設備	750	500	
5615	購建固定資產、無形資 產、非理財目的之長期投 資及營舍與設施工程支出	750	500	
56151	購建固定資產	750	500	
147514	購置機械及設備	150	0	充實各項教學及辦公設備
36		60	60	充實各項教學及辦公設備
163516	購置雜項設備	30	20	充實學校館藏圖書
214		300	300	充實各項教學及辦公設備
0		210	120	購置雜項設備
142,008	總 計	148,119	135,726	

新北市板橋區文聖國民小學
 新北市地方教育發展基金
單位（或計畫）成本分析表
 中 華 民 國 112年 度

單位：新臺幣千元

計 畫 別	單位	單位成本 (元) 或 平 均 利 (費) 率	數量	預 算 數	說 明
國民教育計畫				147,369	
國民小學教育				147,369	
建築及設備計畫				750	
其他設備				750	
合 計				148,119	

新北市板橋區文聖國民小學
 新北市地方教育發展基金
 5 年來主要業務計畫分析表

中 華 民 國 112年 度

單位：新臺幣千元

年 度 及 項 目	單位	數量	單位成 本(元)或平 均利(費)率	預（決）算 數	說 明
本年度預算數				148,119	
國民教育計畫				147,369	
建築及設備計畫				750	
上年度預算數				135,726	
國民教育計畫				135,226	
建築及設備計畫				500	
前年度決算數				142,008	
國民教育計畫				141,102	
建築及設備計畫				907	
109年度決算數				138,024	
國民教育計畫				137,555	
建築及設備計畫				469	
108年度決算數				134,764	
國民教育計畫				134,564	
建築及設備計畫				200	

單位:人

註1：1.聘用及約僱人員係指基金按其法定組織編制，依「聘用人員聘用條例」及「行政院與所屬中央及地方各機關約僱人員僱用辦法」規定聘用或約僱之人員，非依前開規定之聘僱人員，概不列入本表。
2.其他兼任人員係指有關機關兼辦基金業務之現職人員，應說明領有兼職酬金之人數。

註2：校園門禁僱用專人值勤2人。

新
北
市
板
橋
區
新
北
市
地
方
用
人
費
用
中
華
民
國

科 目	正式員額薪資	聘僱人員薪資	超時工作報酬	津貼	獎金			退休及
					年終獎金	考績獎金	其他	退休金
總計	89,942		1,107		8,940	7,553		21,122
國民教育計畫	89,942		1,107		8,940	7,553		21,122
正式人員	89,942		1,107		8,940	7,553		8,383
兼任人員								
其他人員								12,739

1、「計時與計件人員酬金」：校園門禁僱用專人值勤908千元。

2、考績獎金：依公務人員考績法第7、8、12條暨公立高級中等以下學校教師成績考核辦法第4條等規定，預算人數116人，預算金額為7,553千元。年終獎金：依據行政院各年度訂定之軍公教人員年終工作獎金發給注意事項，預算人數119人，預算金額為8,940千元。

文聖國民小學
教育發展基金
彙計表
112年度

單位：新臺幣千元

[illegible]

新北市板橋區
新北市地方
用人費用
中華民國

科 目	正式員 額薪資	聘僱人 員薪資	超時工 作報酬	津 貼	獎 金			退休及
					年終獎金	考績獎金	其他	退休金
總 計	89,942		1,107		8,940	7,553		21,122
國民教育計畫	89,942		1,107		8,940	7,553		21,122
職員薪金	88,512							
工員工資	1,430							
兼職人員酬金								
加班費			1,107					
考績獎金						7,553		
年終獎金					8,940			
職員退休及離職金								21,122
分擔員工保險費								
傷病醫藥費								
其他福利費								

1、「計時與計件人員酬金」：校園門禁僱用專人值勤908千元。

2、考績獎金：依公務人員考績法第7、8、12條暨公立高級中等以下學校教師成績考核辦法第4條等規定，預算人數116人，預算金額為7,553千元。年終獎金：依據行政院各年度訂定之軍公教人員年終工作獎金發給注意事項，預算人數119人，預算金額為8,940千元。

文聖國民小學
教育發展基金
彙計表
112年度

單位：新臺幣千元

卹償金	資遣費	福 利 費				提繳費	合 計	兼任人員 用人費用	總 計
		分擔保 險費	傷病醫 藥費	提撥福 利金	其他				
		6,971	240		2,096		137,971	1,888	139,859
		6,971	240		2,096		137,971	1,888	139,859
							88,512		88,512
							1,430		1,430
								1,888	1,888
							1,107		1,107
							7,553		7,553
							8,940		8,940
							21,122		21,122
		6,971					6,971		6,971
			240				240		240
					2,096		2,096		2,096

新北市板橋區文聖國民小學
 新北市地方教育發展基金
各項費用彙計表
 中華民國112年度

單位：新臺幣千元

前 年 度 決 算 數	上 年 度 預 算 數	科 目	本 年 度 預 算 數				
			合 計	國民教育計畫	建築及設備計畫		
134,940	127,459	用人費用	139,859	139,859	0		
82,034	77,413	正式員額薪資	89,942	89,942	0		
80,756	75,983	職員薪金	88,512	88,512	0		
1,278	1,430	工員工資	1,430	1,430	0		
3,422	1,688	聘僱及兼職人員薪資	1,888	1,888	0		
3,422	1,688	兼職人員酬金	1,888	1,888	0		
1,079	776	超時工作報酬	1,107	1,107	0		
1,079	776	加班費	1,107	1,107	0		
17,618	16,493	獎金	16,493	16,493	0		
8,159	7,553	考績獎金	7,553	7,553	0		
9,459	8,940	年終獎金	8,940	8,940	0		
20,540	21,919	退休及卹償金	21,122	21,122	0		
20,485	21,919	職員退休及離職金	21,122	21,122	0		
54		工員退休及離職金	0	0	0		
10,248	9,170	福利費	9,307	9,307	0		
8,260	6,971	分擔員工保險費	6,971	6,971	0		
50	151	傷病醫藥費	240	240	0		
1,938	2,048	其他福利費	2,096	2,096	0		
		提繳費	0	0	0		
		提繳工資墊償費用	0	0	0		
3,776	4,453	服務費用	4,574	4,574	0		
778	1,067	水電費	1,067	1,067	0		
683	917	工作場所電費	917	917	0		
95	150	工作場所水費	150	150	0		
115	95	郵電費	95	95	0		
33	20	郵費	20	20	0		
81	75	電話費	75	75	0		
16	116	旅運費	116	116	0		
16	111	國內旅費	111	111	0		
	5	貨物運費	5	5	0		

新北市板橋區文聖國民小學
 新北市地方教育發展基金
各項費用彙計表
 中華民國112年度

單位：新臺幣千元

前 年 度 算 數	上 年 度 預 算 數	科 目	本 年 度 預 算 數				
			合 計	國民教育計畫	建築及設備計畫		
83	164	印刷裝訂與廣告費	164	164	0		
83	164	印刷及裝訂費	164	164	0		
800	1,077	修理保養及保固費	1,138	1,138	0		
	510	一般房屋修護費	566	566	0		
135	81	機械及設備修護費	85	85	0		
666	486	雜項設備修護費	487	487	0		
1,824	1,770	一般服務費	1,830	1,830	0		
690	684	外包費	684	684	0		
931	868	計時與計件人員酬金	908	908	0		
204	218	體育活動費	238	238	0		
63	66	專業服務費	66	66	0		
7	15	講課鐘點、稿費、出席審查及查詢費	15	15	0		
30	30	委託檢驗(定)試驗認證費	30	30	0		
26	21	其他專業服務費	21	21	0		
98	98	公共關係費	98	98	0		
98	98	公共關係費	98	98	0		
1,179	1,502	材料及用品費	1,533	1,533	0		
		使用材料費	0	0	0		
		燃料	0	0	0		
1,179	1,502	用品消耗	1,533	1,533	0		
364	434	辦公（事務）用品	419	419	0		
11	12	報章雜誌	12	12	0		
101		農業與園藝用品及環境美化費	0	0	0		
40	37	醫療用品(非醫療院所使用)	39	39	0		
664	1,019	其他用品消耗	1,063	1,063	0		
157	200	租金、償債、利息及相關手續費	200	200	0		

新北市板橋區文聖國民小學
 新北市地方教育發展基金
各項費用彙計表
 中華民國112年度

單位：新臺幣千元

前 年 度 決 算 數	上 年 度 預 算 數	科 目	本 年 度 預 算 數				
			合 計	國民教育計畫	建築及設備計畫		
157	200	雜項設備租金	200	200	0		
157	200	雜項設備租金	200	200	0		
907	500	購建固定資產、無形資產、非理財目的之長期投資及營舍與設施工程支出	750	0	750		
907	500	購建固定資產	750	0	750		
183	60	購置機械及設備	210	0	210		
346		購置交通及運輸設備	0	0	0		
377	440	購置雜項設備	540	0	540		
1,049	1,612	會費、捐助、補助、分攤、照護、救濟與交流活動費	1,203	1,203	0		
3	7	會費	7	7	0		
3	7	職業團體會費	7	7	0		
981	1,551	捐助、補助與獎助	1,133	1,133	0		
810	1,368	獎助學員生給與	941	941	0		
171	183	其他捐助、補助與獎助	192	192	0		
65	54	補貼、獎勵、慰問、照護與救濟	63	63	0		
53	42	獎勵費用	45	45	0		
12	12	慰問、照護及濟助金	18	18	0		
142,008	135,726	合 計	148,119	147,369	750		

新北市板橋區文聖國民小學
 新北市地方教育發展基金
預計平衡表
 中華民國112年12月31日

單位：新臺幣千元

110年12月31日 實 際 數	科 目	112年12月31日 預 計 數	111年12月31日 預 計 數	比較增減
4,501,016	資 產 合 計	4,500,266	4,500,716	-450
4,501,016	資 產	4,500,266	4,500,716	-450
21,147	流動資產	20,397	20,847	-450
20,612	現金	19,862	20,312	-450
20,612	銀行存款	19,862	20,312	-450
535	預付款項	535	535	0
535	預付費用	535	535	0
4,479,869	其他資產	4,479,869	4,479,869	0
4,479,869	什項資產	4,479,869	4,479,869	0
95	暫付及待結轉帳 項	95	95	0
4,479,774	代管資產	4,479,774	4,479,774	0
4,499,122	負 債	4,499,122	4,499,122	0
14,708	流動負債	14,708	14,708	0
14,708	應付款項	14,708	14,708	0
14,708	應付代收款	14,708	14,708	0
0	應付費用	0	0	0
4,484,415	其他負債	4,484,415	4,484,415	0
4,484,415	什項負債	4,484,415	4,484,415	0
3,833	存入保證金	3,833	3,833	0
4,479,774	應付代管資產	4,479,774	4,479,774	0
808	暫收及待結轉帳 項	808	808	0
1,894	基金餘額	1,144	1,594	-450
1,894	基金餘額	1,144	1,594	-450
1,894	基金餘額	1,144	1,594	-450
1,894	累積餘額	1,144	1,594	-450
4,501,016	負債及基金餘額合計	4,500,266	4,500,716	-450

信託代理與保證資產
 保管品

283 信託代理與保證負債
 283 應付保管品

283
 283

新北市板橋區文聖國民小學

新北市地方教育發展基金

資本資產明細表

中華民國112年度

單位：新臺幣千元

項 目	取得成本 (期初餘額)	以前年度 累計折舊/ 長期投資 評價	本 年 度 變 動					本年度累 計折舊/長 期投資評 價變動數	期末餘額
			增 加		減 少		主要增減 原因說明		
			金 額	類型	金 額	類型			
非理財目的之長期投資									
土地									
土地改良物	266	204						12	50
房屋及建築									
機械及設備	13,133	11,184	210	(1)				1,198	961
交通及運輸設備	1,928	1,287						53	588
雜項設備	11,449	10,514	540	(1)				975	500
購建中固定資產									
租賃資產									
租賃權益改良									
電腦軟體									
權利									
發展中之無形資產									
其他無形資產									
遞耗資產									
其他									
合計	26,776	23,189	750					2,238	2,100

註：